

# Manual de Instruções

CELULAR DE MESA 3G 5 Bandas WIFI - BDF-12

## *Celular de Mesa* 5 BANDAS **WIFI** **BDF-12**



Fotos meramente ilustrativas

**Bedin**  
SAC

# ATENÇÃO

Para garantir que todas as funções do celular de mesa possam funcionar perfeitamente, leia com atenção as especificações abaixo, antes de começar a usar o produto:

- Em caso de tempestades, desligue o telefone, evitando eventuais descargas elétricas.
- Por favor, desligue o telefone quando próximo de equipamentos médicos que contra-indicam o uso do telefone sem fio. Este telefone pode interferir em aparelhos auditivos e outros equipamentos médicos.
- O desempenho do telefone pode ser afetado por interferência de TV, rádio e computador, entre outros equipamentos elétricos.
- Para higienizar o aparelho utilize um pano levemente umedecido com água ou com solução anti-estática. Nunca utilize produtos de limpeza e outros produtos químicos.
- Este produto gera um campo magnético, não colocá-lo perto de discos rígidos de computadores ou qualquer tipo de armazenamento magnético.
- Não deixe que este produto seja exposto ao calor ou sol forte.
- Evite qualquer queda de líquido no interior do telefone, pode gerar danos.
- Evite o impacto de objetos pesados ou contra o solo, a placa de circuito interno do telefone pode danificar-se.
- Antes de ligar e/ou receber chamadas, verifique se seu SIM card está habilitado e funcional.
- Use sempre o adaptador de energia e a bateria, recomendados pelo fabricante.

***Celular de Mesa***  
5 BANDAS **WIFI BDF-12**

# ÍNDICE

<b>1. Introdução</b> .....	<b>04</b>
<b>2. Conteúdo da embalagem</b> .....	<b>04</b>
<b>3. Recomendações</b> .....	<b>04</b>
<b>4. Interface</b> .....	<b>07</b>
4.1 Vista frontal .....	07
4.2 Interface traseira .....	07
4.3 Instalando o cartão SIM e o cartão de memória micro-SD ....	08
4.4 Instalando a bateria .....	08
4.5 Carregando a bateria .....	09
4.6 Instalando o fone .....	09
<b>5. Menu</b> .....	<b>09</b>
5.1 Configuração inicial .....	09
5.2 Menu de aplicativos.....	10
5.3 Menu de ligação .....	10
5.4 Agenda de contatos .....	10
5.5 Mensagens .....	10
5.6 Wi-Fi Hotspot .....	10
5.7 Para conectar usando Wi-Fi .....	10
5.8 Para conectar usando bluetooth .....	11
5.9 Para conectar usando USB .....	12
5.10 Conexão Bluetooth .....	13
5.11 Pareando um dispositivo Bluetooth .....	13
5.12 Medidor de potência de sinal .....	13
<b>6. Especificações Técnicas</b> .....	<b>14</b>
<b>7. Condições de Trabalho</b> .....	<b>15</b>
<b>8. Resolução de problemas básicos</b> .....	<b>15</b>
<b>9. Termo de garantia</b> .....	<b>16</b>

## 01 INTRODUÇÃO

Obrigado por adquirir o Celular de Mesa Bedinsat - BDF-12. Este telefone foi projetado para operar através das redes de comunicações móveis WCDMA, sua instalação é simples e fácil de ser realizada e proporciona ampla área de cobertura de sinal.

Alguns serviços detalhados aqui dependerão da rede ou plano de telefonia móvel contratado para o SIM chip. Para obter maiores informações, entre em contato com sua operadora de celular.

Verifique se o conteúdo da caixa está de acordo com a lista abaixo, relate imediatamente para a loja onde o aparelho foi adquirido, qualquer divergência de conteúdo.

Além disso, para um ótimo desempenho e segurança, antes de usar seu novo telefone, leia atentamente as recomendações abaixo.

## 02 CONTEÚDO DA EMBALAGEM

- 01 - Celular de Mesa - BDF-12
- 01 - Bateria 01 - Antena Móvel 5dBi
- 01 - Carregador
- 01 - Cabo USB
- 01 - Adaptador de micro chip
- 01 - Adaptador de nano chip
- 01 - Manual / Termo de Garantia

## 03 RECOMENDAÇÕES

Este guia do usuário fornece informações sobre a utilização e funcionamento do seu telefone. Leia com atenção antes de usar seu telefone. Isso ajudará você a usá-lo com mais segurança, melhorando seu desempenho e ajudando a prevenir qualquer dano não intencional ao aparelho.

### GERAL

- Evite choque ou impacto, manuseio brusco pode causar danos ao telefone, bem como circuitos internos.
- Somente pessoal qualificado deve tentar consertar o aparelho. Se a unidade não está funcionando por algum motivo, não tente consertá-lo, pode ser perigoso além de anular a garantia.
- Não tente alterar os códigos de segurança ou quaisquer componentes. O usuário é responsável por quaisquer problemas de desempenho decorrentes de tal ação.

- Antes de tentar limpar o telefone, desligue e desconecte da fonte de alimentação externa. Use um pano ligeiramente úmido para limpeza. Não utilize produtos de limpeza líquidos ou aerossóis.
- Antes de mover o telefone, desligue a fonte de alimentação em uso.

## **FONTE DE ENERGIA**

- O telefone é projetado para funcionar com 110-220V. Verifique se a tensão local é adequada antes de ligar o aparelho.
- Utilize apenas a fonte de alimentação fornecida com o telefone. O uso de qualquer outra fonte de alimentação pode danificar o aparelho e irá anular a garantia.
- Nunca utilize o adaptador de energia se existir sinais de danos no corpo do telefone, cabo ou conector.
- Não toque na fonte de alimentação com as mãos molhadas. Sempre segure e puxe o plugue, nunca o cabo.
- Durante uma tempestade de raios, não toque na fonte de alimentação ou na linha telefônica. Isso pode causar choque elétrico ou morte. Não toque na antena externa.
- Não coloque nada pesado em cima do cabo de alimentação, nem dobre-o com muita força.
- Não use o telefone em uma bateria de carro. Isso pode levar a choque elétrico ou avaria.

## **BATERIA**

Utilize apenas a bateria fornecida com o aparelho. O uso de qualquer outra bateria pode danificar o telefone e irá anular a garantia.

A bateria pode vazar ou explodir caso seja manuseada de forma inadequada.

Observe as seguintes precauções ao manusear a bateria para uso no telefone:

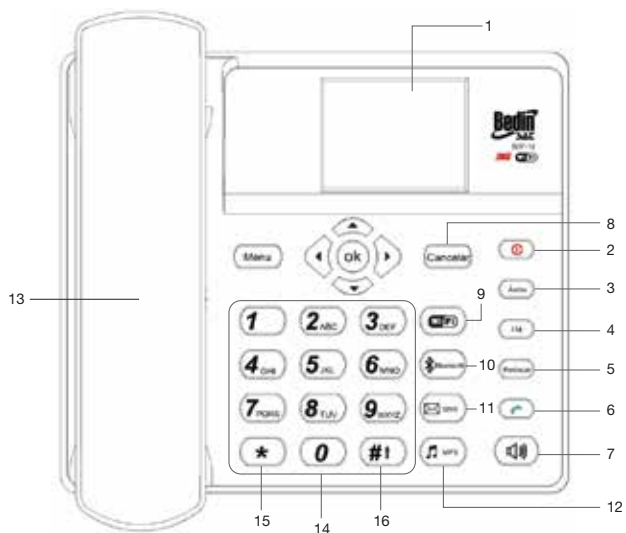
- Antes de substituir a bateria, desligue o produto. Se você estiver usando a fonte de alimentação, verifique se ela está desligada.
- Verifique se a bateria está inserida na direção correta ou se há danos na bateria e/ou celular.
- Não cause curto-circuito ou desmonte a bateria. Não tente remover ou quebrar o isolamento do seu compartimento.
- Não exponha a bateria a chamas nem ao calor excessivo.
- Não mergulhe ou exponha a água ou excesso de umidade.

- Baterias podem ser propensas a vazamentos quando completamente descarregadas. Para evitar danos ao produto, certifique-se de remover a bateria se o telefone não está sendo usado por um longo tempo.
- Suspenda o uso imediatamente se você notar qualquer alteração na bateria, tal como uma mudança na cor ou forma, por exemplo: se a bateria inchar.
- Suspenda o uso imediatamente se você notar que a bateria está ficando muito quente durante o carregamento.
- Se o líquido da bateria danificada entrar em contato com a roupa ou pele, lave imediatamente com água em abundância.
- Descarte as baterias cuidadosamente em um local próprio para eliminação de resíduos ou em um centro de reciclagem se disponível. Nunca coloque baterias próximas ao calor direto ou fogo, pois elas podem explodir e causar lesões.
- É altamente recomendado carregar totalmente a bateria antes da primeira utilização. A bateria pode ter sido descarregada durante o armazenamento a entrega.

### **LOCAL DE INSTALAÇÃO TELEFONE/ANTENA:**

- Coloque o telefone e a fonte de alimentação em um lugar bem ventilado, seco e livre de humidade. Não o coloque perto de fontes de calor ou luz solar direta, fontes de água, fogo ou materiais inflamáveis e explosivos. Não coloque nada em cima ou sobre o aparelho.
- Para uma melhor recepção, se possível evite instalar o telefone em prédios com telhado de metal ou ferro. Tente diferentes locais para recepção de sinal de preferência longe de outros dispositivos eletrônicos, como TV e rádio para evitar interferências.
- Hospitais ou clínicas de saúde podem estar utilizando equipamentos sensíveis a frequências de rádio; certifique-se de que o telefone está desligado enquanto nos arredores de tais instalações. Não use o aparelho em qualquer área designada como "proibido o uso de celulares»
- Mantenha a antena livre de obstruções e posicionada para cima; isso irá garantir melhor qualidade nas chamadas.
- Não segure a antena durante as ligações. Isso pode afetar a qualidade da chamada diminuindo os níveis de potência.
- Não utilize uma antena danificada; substitua com o auxílio de um técnico qualificado. Utilize apenas a antena aprovada pelo fabricante; qualquer outra antena pode prejudicar a qualidade da chamada, bem como causar danos ao telefone.

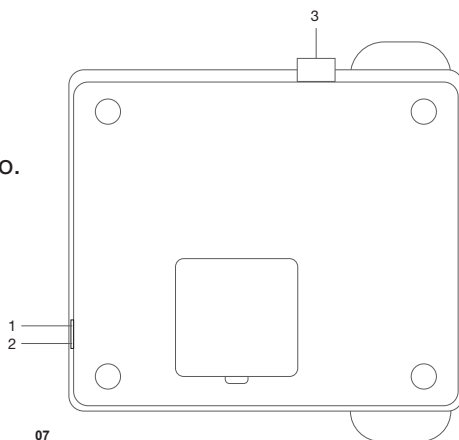
### 4.1 VISTA FRONTAL



- |                                                                                      |                                    |
|--------------------------------------------------------------------------------------|------------------------------------|
| 1. Tela                                                                              | 8. Tecla para cancelar             |
| 2. Tecla para ligar e desligar ou para encerrar chamada / Retornar ao menu principal | 9. Tecla de atalho para Wifi       |
| 3. Tecla de atalho de áudio                                                          | 10. Tecla de atalho para Bluetooth |
| 4. Tecla de atalho para rádio                                                        | 11. Tecla de atalho para SMS       |
| 5. Tecla para rediscagem                                                             | 12. Tecla de atalho para MP3       |
| 6. Tecla para chamada                                                                | 13. Fone                           |
| 7. Tecla para viva-voz                                                               | 14. Teclado alfa numérico          |
|                                                                                      | 15. [*] Tecla asterisco            |
|                                                                                      | 16. [#] Tecla para jogo da velha   |

### 4.2 VISTA TRASEIRA

1. Entrada Micro-USB.
2. Conector RJ9 para fone de ouvido.
3. Fonte DC 5V.



## **4.3 INSTALANDO O CARTÃO SIM E O CARTÃO DE MEMÓRIA MICRO-SD**

- Desconecte a fonte de alimentação e remova a tampa de proteção da bateria na parte de baixo do aparelho para instalar o cartão SIM e o cartão de memória micro-SD. Para instalar o cartão SIM, deslize a tampa de metal para cima para destravar, e em seguida levante, e insira o cartão. Abaixar a tampa de metal e deslize para baixo para travar.
- Faça o mesmo procedimento se você deseja instalar um cartão de memória micro-SD. Todavia, nesse caso é preciso deslizar a tampa de metal para baixo para destravar. Coloque o cartão de memória e então baixe a tampa de metal e mova para cima para travar.

### **CUIDADOS**

- Tenha certeza que seu aparelho esteja desligado antes de remover o seu cartão SIM. Isso irá prevenir perda de dados e danos ao cartão SIM.
- Manuseie o cartão SIM e o cartão micro-SD com cuidado para evitar danos aos contatos elétricos do telefone.
- Não coloque o cartão SIM perto de superfícies eletromagnéticas.
- Evite tocar os conectores de metal do telefone com suas mãos ou objetos de metal.

## **4.4 INSTALANDO A BATERIA**

Desconecte a fonte de alimentação e remova a proteção da bateria. Insira a bateria no compartimento, e se assegure de que os contatos elétricos estejam corretamente encaixados no terminal do aparelho. Por fim, insira novamente a proteção da bateria.

### **PRECAUÇÕES**

- Sobre nenhuma circunstância use o carregador ou a bateria se estiverem danificados.
- Não corte o circuito da bateria, pois pode causar dano na bateria ou um incêndio.
- Não submeta a bateria a temperaturas muito altas ou muito baixas, sob risco de explosão.
- Retorne as baterias usadas para o fornecedor, ou a locais específicos para reciclagem. Não descarte a bateria no aterro convencional.
- O tempo para carregar a bateria depende da carga restante, do tipo da bateria e do carregador usado.
- Quando o tempo de uso na bateria for significativamente menor que o normal, troque a bateria.
- Use apenas carregadores, baterias e acessórios aprovados pelo fabricante.
- Tire o carregador da tomada quando o aparelho não estiver em uso.
- Não exponha a bateria a locais de extremo calor ou frio, pois pode diminuir a capacidade da bateria.



## 4.5 CARREGANDO A BATERIA

Conecte o cabo da fonte de alimentação no aparelho e na tomada. O nível da bateria será mostrado enquanto a mesma é carregada.

Quando o nível da bateria está baixo, haverá um aviso sonoro, uma mensagem de bateria baixa, e o ícone de uma bateria vermelha irá ser mostrado na tela.

Conecte a fonte de alimentação para carregar. O nível da bateria será mostrado durante o processo de carregamento, e quando a mesma estiver carregada o ícone será mostrado cheio. Uma carga completa pode durar de duas (2) a três (3) horas.

## CUIDADOS

- Carregue completamente a bateria antes de usar.
- Não danifique cabos ou conectores.
- Não puxe os fios para desconectar.
- Carregue a bateria apenas com o adaptador fornecido pela fabricante, não use adaptadores de terceiros.
- Nunca use o aparelho dentro d'água ou em ambientes com alta umidade.
- Nunca use o aparelho em áreas de extremo calor ou frio.
- Evite usar o aparelho na tomada durante uma tempestade.
- Se o aparelho super aquecer, desligue o aparelho imediatamente e pare de usar por um tempo.
- Siga as regras de segurança quando usar o aparelho em áreas restritas.

## 4.6 INSTALANDO O FONE

Conecte a saída RJ11 do cabo do fone na parte lateral do telefone.

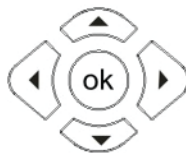
## 05 MENU

### 5.1 CONFIGURAÇÃO INICIAL

Pressione o botão [Ⓚ] por três (3) segundos para ligar seu aparelho. Se essa é a primeira vez que você liga o aparelho, ele irá detectar seu SIM automaticamente, junto com linguagem, data e hora, se a operadora os fornecer, ou entre no Menu para configurar essas informações.

## 5.2 MENU DE APLICATIVOS

Pressione Menu para acessar os aplicativos. Nessa tela serão mostrados os diferentes aplicativos instalados no sistema.



Use as teclas CIMA, BAIXO, ESQUERDA e DIREITA e OK para selecionar um aplicativo e configura-lo.

## 5.3 MENU DE LIGAÇÃO

Acesso o Menu de ligação. Nesse Menu você pode fazer ligação para contatos, discar um número ou verificar o registro de ligações feitas, recebidas e perdidas.


## 5.4 AGENDA DE CONTATOS.

Encontre o aplicativo Pessoas no menu principal para acessar seus contatos.

## 5.5 MENSAGENS

Acesse o aplicativo Mensagens para escrever e mandar SMS, MMS, multimídia, além de checar as mensagens recebidas.

## 5.6 WI-FI HOTSPOT

Clique  para ligar o ponto de acesso e compartilhar uma conexão de internet.

## SENHA WI-FI

Entre em Configurar Ponto de acesso Wi-Fi, encontre “Senha” nas configurações para editar sua própria senha. Ela deve conter no mínimo 8 caracteres. Ou use a senha padrão do telefone.

## PARA MOSTRAR A SENHA

Menu » Configurações » Mais » Tethering & acesso portátil » Ponto de acesso Wi-Fi » Configurações » Configurar ponto de acesso Wi-Fi » Mostrar senha » OK

## 5.7 PARA CONECTAR USANDO WI-FI

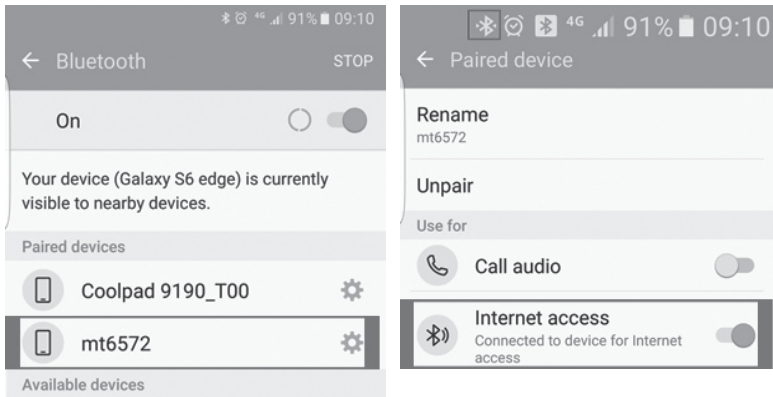
1. Encontre “Bedinsat BDF-12/AndroidAP “ nas configurações de Wi-Fi do seu computador ou outros dispositivos.
2. Digite a senha quando solicitada.

## 5.8 PARA CONECTAR USANDO BLUETOOTH

### A. Compartilhe a conexão de internet no BDF-12

Menu » Configurações » Mais » Tethering & acesso portátil » Bluetooth tethering » OK

Menu » Configurações » Bluetooth » Configurações » Procure pelo dispositivo desejado

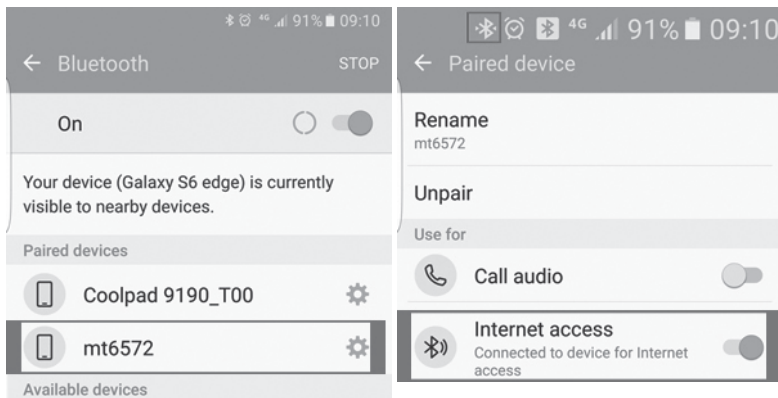


Garanta que nesse dispositivo Bluetooth exista um acesso a internet Bluetooth.

### B. Compartilhe uma conexão Wi-Fi pública

Menu » Configurações » WiFi » OK

Menu » Configurações » Bluetooth » Configurações » Procure pelo dispositivo desejado



## 5.9 PARA CONECTAR USANDO USB

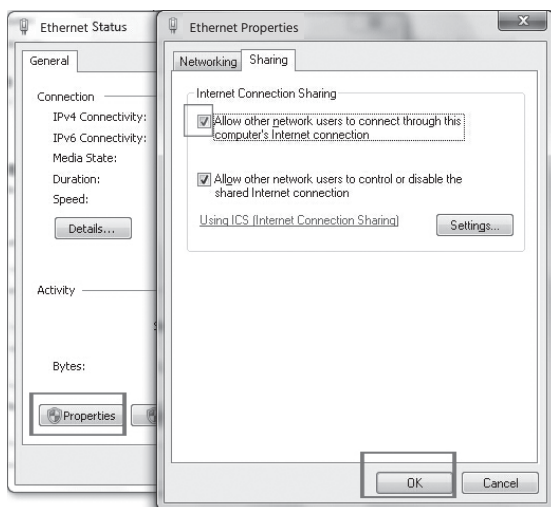
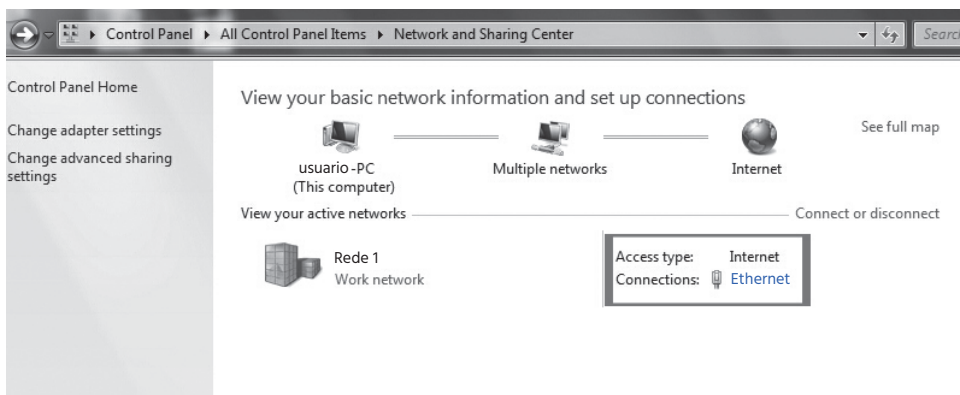
### A. Compartilhe uma conexão de internet no BDF-12

Conecte o BDF-12 no seu computador usando o cabo fornecido, e então clique em Menu » Configurações » Mais » Tethering & acesso portátil » vínculo USB » OK

### B. Compartilhe sua conexão no PC

Conecte o BDF-12 no seu computador usando o cabo fornecido, e então clique em Menu » Configurações » Mais » USB Internet (Compartilhamento internet do PC Windows por cabo USB) » OK » Windows XP (vista, 7, 8), selecione o windows que deseja conectar » OK » Next » OK

**No PC, faça as seguintes configurações:**




E então ligue o Wi-Fi hotspot pressionando a tecla de atalho

**Wi-Fi**

## 5.10 CONEXÃO BLUETOOTH

As funções Bluetooth permitirão parear seu telefone com outro aparelho Bluetooth, permitindo as seguintes funções:

- Use fones Bluetooth pareados para responder a chamadas recebidas.
- Use o fone para responder a chamadas recebidas por outro aparelho Bluetooth pareado, como um celular.
- Use dispositivos Bluetooth pareados, como caixas de som, para reproduzir rádio e MP3.
- Para acessar o adaptador Bluetooth, pressione o atalho 

## 5.11 PAREANDO UM DISPOSITIVO BLUETOOTH

Acesse as configurações Bluetooth para ativá-lo temporariamente. Faça o mesmo no dispositivo que deseja parear. Selecione Dispositivos Encontrados, e todos os dispositivos visíveis no alcance serão mostrados na tela.

Selecione o dispositivo que deseja parear, e entre com a senha requisitada em ambos dispositivos. Após pareados, você pode modificar o nome do dispositivo pareado, o tempo que ele ficará disponível para pareamento e ajustar o áudio.

## 5.12 MEDIDOR DE POTÊNCIA DE SINAL

O telefone BDF-12 possui uma função bastante técnica e muito interessante, que permite que você verifique exatamente a intensidade do sinal que seu telefone está recebendo naquele momento da torre, para o melhor apontamento da sua antena externa ou para escolher o melhor local para deixar o telefone utilizando a antena interna.

Para acessar essa função vá no Menu » Configurações » Sobre o telefone » Status » Potência do sinal.

Para conferir a qualidade da intensidade do seu sinal utilize de referência a tabela

-111 ou menor	=Sem sinal
-110 a -105	= Sinal péssimo
-104 a -95	=Sinal ruim
-94 a -83	=Sinal médio
-82 a -75	=Sinal bom
-74 ou maior	=Sinal ótimo

## 06 ESPECIFICAÇÕES TÉCNICAS

Nº	ÍTEMS	PADRÃO
1	<b>FREQUÊNCIA DE FUNCIONAMENTO</b>	
	GSM 850	UL: 824.0MHz~849.0MHz
		DL: 869.0MHz~894.0MHz
	GSM 900	UL: 890.0MHz~915.0MHz
		DL: 935.0MHz~960.0MHz
	GSM 1800	UL: 1710.0MHz~1785.0MHz
		DL: 1805.0MHz~1880.0MHz
	GSM 1900	UL: 1850.0MHz~1910.0MHz
		DL: 1930.0MHz~1990.0MHz
	WCDMA Band 1	UL: 1920.0MHz~1980.0MHz
DL: 2110.0MHz~2170.0MHz		
WCDMA Band 5	UL: 824.0MHz~849.0MHz	
	DL: 869.0MHz~894.0MHz	
HSDPA	850 MHz /2100MHz	
TAXA DE TRANSMISSÃO	DL: 21 Mbps UL: 5.76 Mbps	
2	<b>PRINCIPAIS RECURSOS GSM RF</b>	
	POTÊNCIA DE TRANSMISSÃO	5~33dbm
	MARGEM DE ERRO DE FREQUÊNCIA	+90HZ~-90HZ(GSM850/GSM900)
		+180HZ~-180HZ(GSM1800/GSM1900)
	GAMA DE ERRO DE FASE	+20°~-20 °
SENSIBILIDADE	<-102dBm (RBER^2.439%)	
3	<b>PRINCIPAIS RECURSOS WCDMA</b>	
	FORÇA MÁXIMA	24dbm +1/-3
	FORÇA MÍNIMA	<-50dBm
	SENSIBILIDADE	<-106dBm (RBER^0.1%)
MARGEM DE ERRO DE FREQUÊNCIA	+0.1ppm~-0.1ppm	

Os valores tanto em modo espera como em uso são fornecidos somente como um guia; o desempenho real depende de vários fatores, incluindo a localização e a rede móvel que o telefone está utilizando.

## 07 CONDIÇÕES DE TRABALHO

Este telefone foi concebido para funcionar nas condições abaixo. O telefone poderá não funcionar corretamente se usado em condições ambientais mais extremas e isso irá anular a garantia.

Temperatura de trabalho:	-10 ~+40°C
Pressão atmosférica:	86 ~ 106KPa
Umidade de trabalho:	45% ~ 90%
Ruído ambiente:	< 60dB
Sensibilidade:	-105 dB

## 08 RESOLUÇÃO DE PROBLEMAS BÁSICOS

	PROBLEMA	SOLUÇÃO
1	O telefone não liga	Verifique se fonte de alimentação está funcionando corretamente.
2		Desligue a bateria e insira somente a fonte de alimentação, em seguida tente ligar novamente. (A bateria defeituosa pode impedir que o telefone ligue normalmente)
3	Erro no software	Desligue a bateria e a fonte de alimentação por 10 segundos. Ligue tudo novamente e reinicie o aparelho.
4	Erro no micro sd	Caso não seja possível reproduzir seus arquivos desligue o aparelho, tire o cartão e insira novamente.
5	Não é possível receber SMS	Certifique-se de que o armazenamento de memória SMS não está cheia. Se a memória estiver cheia, por favor, esvaziar ou apagar algumas mensagens da caixa de entrada.
6	Não é possível fazer chamadas	Verifique se o SIM card está inserido corretamente e se sua linha possui saldo / liberação para realizar as chamadas

Se você precisar de mais apoio entre em contato com a assistência técnica.

# *Celular de Mesa*

5 BANDAS **WIFI BDF-12**

## **TERMO DE GARANTIA**

A "BEDINSAT" assegura ao proprietário-consumidor do Celular de Mesa Bedinsat BDF-12, garantia contra qualquer defeito de material e/ou fabricação desde que constatado por técnico credenciado pela "BEDINSAT" pelo prazo de 90 dias, por força da lei, mais 90 dias por liberalidade da "BEDINSAT" [totalizando 06 (seis) meses] a partir da data de aquisição pelo primeiro proprietário-consumidor. Aquisição esta feita em revendedor "BEDINSAT", e constada a partir da data da Nota Fiscal de compra. Portanto é imprescindível a apresentação da respectiva Nota Fiscal de compra.

A garantia dos produtos "BEDINSAT" são entendidas como "Balcão", e não prevêem visita de técnico ao cliente, seja para instalação ou reparo.

A "BEDINSAT" obriga-se a prestar os serviços acima referidos, somente nas localidades onde mantiver oficina autorizada. O proprietário-consumidor é o único responsável pelas despesas de transporte do equipamento a oficina autorizada de sua preferência.

A "BEDINSAT" esta em processo de reestruturação de sua rede de Serviço Autorizado. Por este motivo, solicitamos que antes de ir a algum posto indicado na relação, confirmem por telefone se este é realmente credenciado "BEDINSAT". Qualquer dúvida entre em contato com nosso S.A.C. 45 2103 2407 para que possamos encaminhá-lo ao posto que atende sua região.

A "BEDINSAT" restringe sua responsabilidade a substituição das peças defeituosas, desde que, a critério de técnico credenciado, se constate a falha em condições normais de uso.

A garantia estará automaticamente cancelada quando o defeito apresentado ocorrer em função de: manuseio inadequado, quedas, batidas, descuidos, incêndio, surtos de energia, descargas elétricas, fenômenos da natureza, ou ainda pela utilização de acessórios inadequados. Também é motivo para cancelamento da garantia quando o produto for examinado, adulterado ou consertado por pessoa não credenciada pela "BEDINSAT".



### **Assistência Técnica:**

Bedinsat Indústria de Antenas e Eletrônicos  
Rua Mitsugoro Tanaka, 85 - Jardim Coopagro

CEP 85903-630 - Toledo - PR

E-mail: [assistencia@bedinsat.com.br](mailto:assistencia@bedinsat.com.br)

[www.bedinsat.com.br](http://www.bedinsat.com.br)

**MADE IN CHINA**  
Manual impresso na China

**Importado por:**  
CNPJ82.489.709/0001-67